



# Professional

## GOP 18V-34

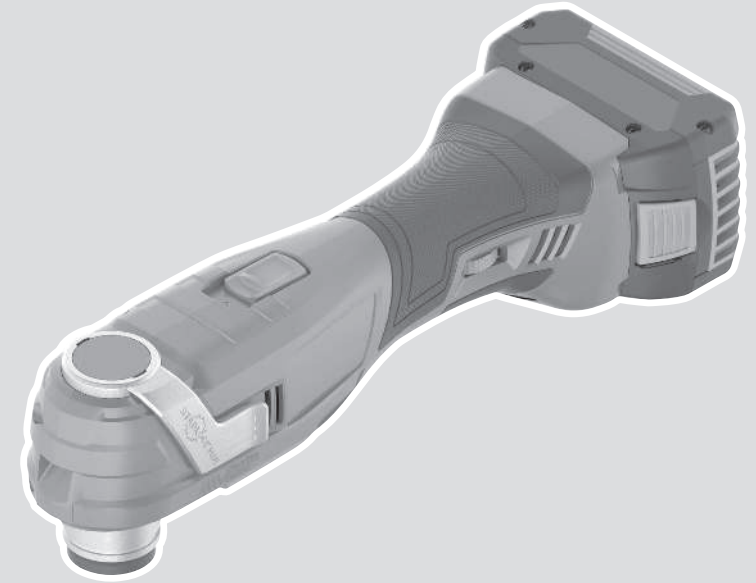
Robert Bosch Power Tools GmbH  
70538 Stuttgart  
GERMANY

[www.bosch-pt.com](http://www.bosch-pt.com)

1 609 92A 8RE (2026.04) T / 19



1 609 92A 8RE

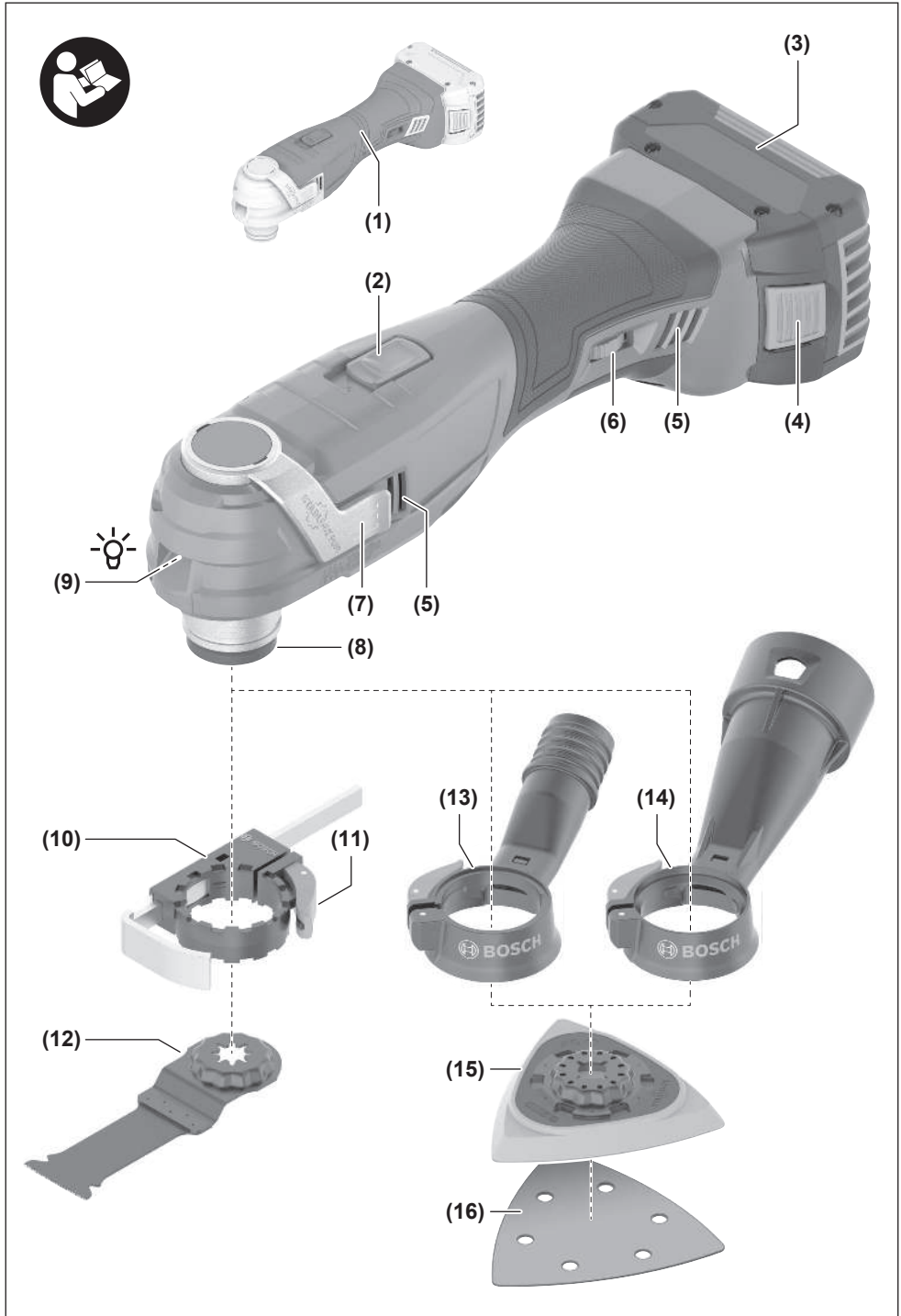


دليل التشغيل الأصلي ar



5 الصفحة ..... عربي





**A**

## عربي

## إرشادات الأمان

## الإرشادات العامة للأمان بالعدد الكهربائية

## تحذير

اطلع على كافة تحذيرات الأمان والتعليمات والصور

والمواصفات المرفقة بالعدة الكهربائية. عدم اتباع التعليمات الواردة أدناه قد يؤدي إلى حدوث صدمة كهربائية، إلى نشوب حريق و/أو الإصابة بجروح خطيرة.

احفظ بجميع الملاحظات التحذيرية والتعليمات للمستقبل.

يقصد بمصطلح «العدة الكهربائية» المستخدم في الملاحظات التحذيرية، العدد الكهربائي الموصولة بالشبكة الكهربائية (بواسطة كابل الشبكة الكهربائية) وأيضاً العدد الكهربائي المزودة بمركم (دون كابل الشبكة الكهربائية).

## الأمان بمكان الشغل

حافظ على نظافة مكان شغلك وإضاءة بشكل جيد. الفوضى في مكان الشغل ونطاقات العمل غير المضاءة قد تؤدي إلى وقوع الحوادث.

لا تستغل بالعدة الكهربائية في نطاق معرض لخطر الانفجار مثل الأماكن التي تتوفر فيه السوائل أو الغازات أو الأبخرة القابلة للاشتعال، العدد الكهربائي تولد شرراً قد يتطاير، فيشعل الأبخرة والأبخرة.

حافظ على بقاء الأطفال وغيرهم من الأشخاص بعيداً عندما تستعمل العدد الكهربائي. تثبت الانتباه قد يتسبب في فقدان السيطرة على الجهاز.

## الأمان الكهربائي

أبعد العدد الكهربائي عن الأمطار أو الرطوبة. يزداد خطر الصدمات الكهربائية إن تسرب الماء إلى داخل العدد الكهربائي.

## أمان الأشخاص

كن يقظاً وانتبه إلى ما تفعله واستخدم العدد الكهربائي بتعقل. لا تستخدم عدة كهربائية عندما تكون متعباً أو عندما تكون تحت تأثير المخدرات أو الكحول أو الأدوية. عدم الانتباه للحظة واحدة عند استخدام العدد الكهربائي قد يؤدي إلى إصابات خطيرة.

قم لارتداء تجهيزات الحماية الشخصية. وارتد دائماً نظارات واقية. بعد ارتداء تجهيزات الحماية الشخصية، كقناع الوقاية من الغبار وأحذية الأمان الواقية من الانزلاق والخوذ أو واقية الأذنين، حسب ظروف استعمال العدد الكهربائي، من خطر الإصابة بجروح.

تجنب التشغيل بشكل غير مقصود. تأكد من كون العدد الكهربائي مغطاة قبل توصيلها بالتيار الكهربائي و/أو بالمركم، وقبل رفعها أو حملها. إن كنت تضع إصبعك على المفتاح أثناء حمل العدد الكهربائي أو إن وصلت الجهاز بالشبكة

الكهربائية بينما لامتفاح على وضع التشغيل، قد يؤدي إلى وقوع الحوادث.

انزع أداة الضبط أو مفتاح الربط قبل تشغيل العدد الكهربائي. قد تؤدي الأداة أو المفتاح المتواجد في جزء دوار من الجهاز إلى الإصابة بجروح.

تجنب أوضاع الجسم غير الطبيعية. قف بأمان وحافظ على توازنك دائماً. سيسم لك ذلك بالتمكك في الجهاز بشكل أفضل في المواقف الغير متوقعة.

قم بارتداء ثياب مناسبة. لا ترتد الثياب الفضفاضة أو الحللى. احرص على إبقاء الشعر والملابس بعيداً عن الأجزاء المتحركة. قد تتشابك الثياب الفضفاضة والحلى والشعر الطويل بالأجزاء المتحركة.

إن جاز تركيب تجهيزات شفط وتجميع الغبار، فتأكد من أنها موصولة وبأنه يتم استخدامهما بشكل سليم. قد يقلل استخدام تجهيزات لشفط الغبار من المخاطر الناتجة عن الغبار.

لا تستخدم العدد الكهربائي بلا مبالاة وتتجاهل قواعد الأمان الخاصة بها نتيجة لتعودك على استخدام العدد الكهربائي وكثرة استخدامها. فقد يتسبب الاستخدام دون حرص في حدوث إصابة بالغة تحدث في أجزاء من الثانية.

## حسن معاملة واستخدام العدد الكهربائي

لا تطرط بتحميل الجهاز. استخدم تنفيذ أشغالك العدد الكهربائي المخصصة لذلك. إنك تعمل بشكل أفضل وأكثر أماناً بواسطة العدد الكهربائي الملائمة في مجال الأداء المذكور.

لا تستخدم العدد الكهربائي إن كان مفتاح تشغيلها تالف. العدد الكهربائي التي لم يعد من الممكن التحكم بها عن طريق مفتاح التشغيل والإطفاء تعتبر خطيرة ويجب أن يتم إصلاحها.

اسحب القابس من المقبس و/أو اخلع المركم، إذا كان قابلاً للخلع، قبل ضبط الجهاز وقبل استبدال الملحقات أو قبل تخزين الجهاز. تمنع هذه الإجراءات وقائية تشغيل العدد الكهربائي بشكل غير مقصود.

احفظ بالعدد الكهربائي التي لا يتم استخدامها بعيداً عن متناول الأطفال. لا تسمح باستخدام العدد الكهربائي لمن لا خبرة له بها أو لمن لم يقرأ تلك التعليمات. العدد الكهربائي خطيرة إن تم استخدامها من قبل أشخاص دون خبرة.

اعتن بالعدة الكهربائية والملحقات بشكل جيد. تأكد أن أجزاء الجهاز المتحركة مركبة بشكل سليم وغير مستعصية عن الحركة، وتفحص ما إن كانت هناك أجزاء مكسورة أو في حالة تؤثر على سلامة أداء العدد الكهربائي. ينبغي إصلاح هذه الأجزاء التالفة قبل إعادة تشغيل الجهاز، الكثير من الحوادث مصدرها العدد الكهربائي التي تتم صيانتها بشكل رديء.

احرص على إبقاء عدد القطع نظيفة وحادة. إن عدد القطع ذات حواف القطع الحادة التي تم

## ملاحظات الأمان للقاطع المتعدد الاستعمال

- ◀ **أسمك العدة الكهربائية من أسطح المسك المعزولة عند القيام بأعمال قد يترتب عليها ملامسة ملحق القطع لأسلاك كهربائية غير ظاهرة.** ملامسة ملحق القطع لسلك «مكهرب» قد يتسبب في مرور التيار في الأجزاء المعدنية من العدة وجعلها «مكهربة» مما قد يصيب المشغل بصدمة كهربائية.
- ◀ **استخدم قامطات أو طريقة عملية أخرى لتأمين قطعة الشغل وتدعيمها على منصة ثابتة.** مسك قطعة الشغل بيدك أو سندها على جسمك يجعلها غير ثابتة وقد يؤدي إلى فقدان السيطرة.
- ◀ **استخدم العدة الكهربائية فقط للتجليخ الجاف.** يزداد خطر الصدمات الكهربائية إن تسرب الماء إلى داخل العدة الكهربائية.
- ◀ **تنبيه لخطر الحريق! تجنب تعرض القطعة التي يتم جلخها والمجلمة للسخونة المفرطة.** قم دائماً بتفريغ وعاء البخار قبل فترات الراحة أثناء العمل. قد يحترق غبار التجليخ الموجود بكيس الفلتر أو فلتر مكثفة الغبار في حالة الظروف غير المناسبة، مثل تطاير الشرر أثناء تجليخ المعادن. قد يتولد خطر بالغ عندما يكون غبار التجليخ ممزوجاً ببقايا طلاء أو بولي يوريثان أو مواد كيميائية أخرى وكذلك عندما تكون القطعة التي يجري عملها ساخنة بعد فترة عمل طويلة.
- ◀ **أبعد يدك عن مجال النشر.** لا تقبض بيدك إلى ما تحت قطعة الشغل. إن ملامسة نصل المنشار يؤدي إلى تشكل مخاطر الإصابة بجروح.
- ◀ **قم بتنظيف فتحات التهوية بالعدة الكهربائية بشكل دوري.** إن منافخ المحرك يسحب الغبار إلى داخل الهيكل، وتراكم الأغبرة المعدنية الشديد قد يشكل المخاطر الكهربائية.
- ◀ **استخدم أجهزة تقليب ملائمة للعثور على خطوط الإمداد غير الظاهرة، أو استعن بشركة الإمداد المحلية.** ملامسة الضغوط الكهربائية قد تؤدي إلى اندلاع النار وإلى الصدمات الكهربائية. حدوث أضرار بخط الغاز قد يؤدي إلى حدوث انفجارات. اختراق خط الماء يتسبب في وقوع أضرار مادية.
- ◀ **أسمك العدة الكهربائية جيداً بكلتا اليدين عند العمل، واحرص على أن تكون في وضعية ثابتة.** يتم توجيه العدة الكهربائية بأمان بواسطة اليدين الائتنيين.
- ◀ **احرص على ارتداء قفازات واقية أثناء تغيير عدة التشغيل.** تتعرض عدد الشغل للسخونة عند الاستخدام لفترة طويلة.
- ◀ **لا تعالج المكان المراد العمل عليه بسوائل تحتوي على مواد مذيبة.** قد تشكل الأبخرة السامة من خلال تسخين الغامات أثناء الكشط.
- ◀ **احترس بشكل خاص عند استخدام المكشط والسكاكين.** العدد حادة جداً، قد تتعرض لخطر الإصابة.
- ◀ **قد تنطلق أبخرة عند تلف المركم واستخدامه بطريقة غير ملائمة.** يمكن أن يحترق المركم أو يتعرض للانفجار. أمن توفر الهواء النقي وراجع

صيانتها بعناية تتكلم بشكل أقل ويمكن توجيهها بشكل أيسر.

- ◀ **استخدم العدد الكهربائية والتوايح وريش الشغل إلخ.** وفقاً لهذه التعليمات. تراعى أثناء ذلك ظروف الشغل والعمل المراد تنفيذه.
- استخدام العدد الكهربائية لغير الأشغال المخصصة لأجلها قد يؤدي إلى حدوث الملات الخطيرة.
- ◀ **احرص على إبقاء المقابض وأسطح المسك جافة ونظيفة وخالية من الزيوت والشحوم.** المقابض وأسطح المسك الزلقة لا تتبع التشغيل والتحكم الأيمن في العدة في المواقف غير المتوقعة.
- حسن معاملة واستخدام العدد المزودة بمركم**
- ◀ **اشحن المراكم فقط في أجهزة الشحن التي يُنصح باستخدامها من طرف المنتج.** قد يتسبب جهاز الشحن المخصصة لنوع معين من المراكم في خطر الحريق إن تم استخدامه مع نوع آخر من المراكم.
- ◀ **استخدم العدد الكهربائية فقط مع المراكم المصممة لهذا الغرض.** قد يؤدي استخدام المراكم الأخرى إلى إصابات وإلى خطر نشوب الحرائق.
- ◀ **حافظ على إبعاد المركم الذي لا يتم استعماله عن مشابك الورق وقطع النقود المعدنية والمفاتيح والمسامير واللواكب أو غيرها من الأغراض المعدنية الصغيرة التي قد تقوم بتوصيل الملامسين ببعضهما البعض.** قد يؤدي تقصير الدارة الكهربائية بين ملامسي المركم إلى الاحتراق أو إلى اندلاع النار.
- ◀ **قد يتسرب السائل من المركم في حالة سوء الاستعمال.** تجنب ملامسته. اشطفه بالماء في حال ملامسته بشكل غير مقصود. إن وصل السائل إلى العينين، فراجع الطبيب إضافة إلى ذلك. قد يؤدي سائل المركم المتسرب إلى تهيج البشرة أو إلى الاحتراق.
- ◀ **لا تستخدم عدة أو مركم تعرضاً لأضرار أو للتعديل.** البطاريات المتعرضة لأضرار أو لتعديلات قد ينتج عنها أشياء لا يمكن التنبؤ بها، قد تسبب نشوب حريق أو حدوث انفجار أو إصابات.
- ◀ **لا تعرض المركم أو العدة للهيب أو لدرجة حرارة زائدة.** التعرض للهيب أو لدرجة حرارة أعلى من 130 °م قد يتسبب في انفجار.
- ◀ **اتبع تعليمات الشحن ولا تقم بشحن المركم أو العدة خارج نطاق درجة الحرارة المحدد في التعليمات.** الشحن بشكل غير صحيح أو في درجات حرارة خارج النطاق المحدد قد يعرض المركم لأضرار ويزيد من مخاطر الحريق.
- الخدمة**
- ◀ **احرص على إصلاح عدتك الكهربائية فقط بواسطة العمال المتخصصين وباستعمال قطع الغيار الأصلية فقط.** يضمن ذلك المحافظة على أمان الجهاز.
- ◀ **لا تقم بإجراء أعمال خدمة على المراكم التالية.** أعمال الخدمة على المراكم يجب أن تقوم بها الجهة الصانعة فقط أو مقدم الخدمة المعتمد.

- (12) شفرة المنشار الغاطس<sup>(a)</sup>  
 (13) شافطة الغبار غير المزودة بوصلة Click & Clean<sup>(a)</sup>  
 (14) شافطة الغبار المزودة بوصلة Click & Clean<sup>(a)</sup>  
 (15) صفيحة الجليخ<sup>(a)</sup>  
 (16) قرص التليخ<sup>(a)</sup>  
 (17) ذراع شد شافطة الغبار<sup>(a)</sup>  
 (18) فوهة الشفط<sup>(a)</sup>  
 (19) مهابئ الشفط<sup>(a)</sup>  
 (20) خرطوم الشفط<sup>(a)</sup>

(a) إن هذه التوابع ليست محتواة ضمن إطار التوريد الاعتيادي.

## البيانات الفنية

قاطع متعدد الاستعمال مزود بمرمك		رقم الصنف
3 601 HG2 0..		الجهد الاسمي
18	= فلط	السرعة بدون حمل n <sub>0</sub>
20000-10000	لفة / دقيقة	زاوية الذبذبة يسار/يمين °
1,7	°	الوزن <sup>(a)</sup> كجم
1,2	كجم	درجة الحرارة المحيطة °م
35+ ... 0	°م	الموصى بها عند الشحن
50+ ... 20-	°م	درجة الحرارة المحيطة المسموح بها عند التشغيل <sup>(b)</sup> وعند التخزين
المراكم المتوافقة		أجهزة الشحن الموصى بها
GBA18V... GBA 18V... ProCORE18V... EXPERT18V... EXBA18V... CORE18V...		
GAL18... GAL 18... GAL 36... GAL12V/18... GAL 12V/18... GAX 18... EXAL18...		

(A) دون مرمك (تجد وزن المرمك في موقع الإنترنت [www.bosch-professional.com](http://www.bosch-professional.com))

(B) قدرة محدودة في درجات الحرارة > 0 °م  
 قد تختلف القيم حسب المنتج وظروف الاستخدام والبيئة. المزيد من المعلومات على موقع الإنترنت [www.bosch-professional.com/wac](http://www.bosch-professional.com/wac)

## مرمك

تبيع شركة **Bosch** العدد الكهربائي العاملة بمرمك دون مرمك أيضًا. يمكنك أن تعرف من العبوة ما إذا كان المرمك موجود ضمن مجموعة التجهيزات الموردة مع العدة الكهربائية الخاصة بك.

- الطبيب إن شعرت بشكوى. قد تهيج هذه الأبخرة المجاري التنفسية.
- ◀ لا تقم بتعديل المرمك أو فتحه. يتشكل خطر حدوث قفلة كهربائية.
- ◀ يمكن أن يتعرض المرمك لأضرار من خلال الأشياء المدببة مثل المسامير والمفكات أو من خلال تأثير القوى الخارجية. وقد يؤدي هذا إلى تصغير الدائرة الكهربائية الداخلية واحترق المرمك أو خروج الأدخنة منه أو انفجاره وتعرضه لسخونة مفرطة.
- ◀ اقتصر على استخدام المرمك في منتجات الجهة الصانعة. يتم حماية المرمك من فرط التخميل الخطير بهذه الطريقة فقط دون غيرها.
- احرص على حماية المرمك من الحرارة، بما ذلك التعرض لأشعة الشمس باستمرار ومن النار والانساخ والماء والرطوبة. حيث ينشأ خطر الانفجار وخطر حدوث دائرة قصر.



## وصف المنتج والأداء

اقرأ جميع إرشادات الأمان والتعليمات. ارتكاب الأخطاء عند تطبيق إرشادات الأمان والتعليمات، قد يؤدي إلى حدوث صدمات الكهربائية أو إلى نشوب الحرائق و/أو الإصابة بجروح خطيرة.



يرجى الرجوع إلى الصور الموجودة في الجزء الأول من دليل التشغيل.

## الاستعمال المخصص

العدة الكهربائية مخصصة لنشر وقطع مواد الشغل الخشبية واللداين والجبس والمواد المعدنية عدا الحديد وعناصر التثبيت (المسامير والملاقط غير المصدرة مثلًا). وهي مناسبة أيضا لمعالجة بلاط الجدران الطري وإزالة الفواصل والتليخ الجاف وكشط المساحات الصغيرة. كما أنها مناسبة للأعمال القريبة من الحواف والأعمال المتساطحة. يجوز تشغيل العدة الكهربائية مع توابع بوش فقط.

## الأجزاء المصورة

يشير ترقيم الأجزاء المصورة إلى الصورة المعروضة للعدة الكهربائية في صفحة الرسوم.

- (1) مقبض (سطح قبض معزول)
- (2) مفتاح التشغيل والإطفاء
- (3) المرمك<sup>(a)</sup>
- (4) زر فك إقفال المرمك<sup>(a)</sup>
- (5) شقوق التهوية
- (6) طارة ضبط عدد التارجع مسبقًا
- (7) ذراع Starlock لتحرير قفل العدة
- (8) حاضن العدة
- (9) ضوء العمل
- (10) محدد العمق<sup>(a)</sup>
- (11) ذراع شد محدد العمق<sup>(a)</sup>

السعة	لمبة LED
20-5 %	ضوء مستمر 1 × أخضر
5-0 %	ضوء وماض 1 × أخضر

## اكتشاف خطر تلف المرمك

EXPERT18V... | EXBA18V...

يمكن لمؤشرات الدايمود الخاصة بمبيبات حالة شحن المرمك أن تبين بالإضافة إلى حالة المرمك خطر تلف المرمك.

لتفعيل الوظيفة احتفظ بزر مبيبات حالة الشحن ( ) مضغوطًا لمدة 3 ثوان. تتم الإشارة إلى تحليل المرمك عن طريق ضوء متحرك يمين حالة شحن المرمك. يتم عرض النتيجة على مبيبات حالة شحن المرمك.

**مؤشر دايمود:** المرمك معرض لخطر التلف بشكل كبير. قد تنخفض القدرة ووقت لتشغيل بالمثل. يوصى بتغيير المرمك.

**5 مؤشرات دايمود:** المرمك بحالة جيدة وخطر التلف منخفض.

**يرجى مراعاة:** تقييم مخاطر تلف المرمك يعمل على مرحلتين ويقدم تقييمًا مبسّطًا للمالة. إما أن يتم تقييم المرمك على أنه في حالة جيدة أو به خطر تلف متزايد. لا يتم عرض نسبة مئوية للمالة البطارية.

## ملاحظات للتعامل مع المرمك بطريقة مثالية

قم بحماية المرمك من الرطوبة والماء. لا تقم بتخزين المرمك إلا في نطاق درجة حرارة يقع بين 20-°م وحتى 50°م. لا تترك المرمك في السيارة في فصل الصيف مثلًا.

نظف فتحات التهوية بالمرمك من فترة لأخرى، بواسطة فرشاة طرية ونظيفة وجافة.

إذا انخفضت فترة التشغيل بعد الشحن بدرجة كبيرة فهذا يعني أن المرمك قد استهلك وأنه يجب استبداله.

تراجع الإرشادات عند التخلص من العدد.

## التركيب

◀ أخرج المرمك من العدة الكهربائية قبل إجراء أي أعمال على العدة الكهربائية (على سبيل المثال الصيانة، واستبدال العدد، وما شابه). هناك خطر إصابة بجروح في حالة الضغط على مفتاح التشغيل والإطفاء بشكل غير مقصود.

## استبدال العدد

◀ ارتد قفازات واقية عند استبدال العدة. قد يتشكل خطر الإصابة بجروح عند لمس العدد.

## اختيار عدد الشغل

يرجى الالتزام بالعدة الكهربائية المخصصة لعدد الشغل.

عدد الشغل	GOP 18V-34
	

## شحن المرمك

◀ اقتصر على استخدام أجهزة الشحن المذكورة في المواصفات الفنية. أجهزة الشحن هذه دون غيرها هي المتوائمة مع مرمك أيونات الليثيوم المستخدم في عدتك الكهربائية.

**ملحوظة:** يتم تسليم مراكم أيونات الليثيوم مشحونة جزئيًا وفقًا للوائح النقل الدولية. لضمان قدرة أداء المرمك الكاملة، يتوجب شحن المرمك بشكل كامل قبل الاستعمال لأول مرة.

## تركيب المرمك

أدخل المرمك المشحون في موضع تثبيت المرمك إلى أن يثبت بشكل ملموس.

## نزع المرمك

لخالع المرمك اضغط على زر تحرير المرمك وأخرج المرمك. لا تستخدم القوة أثناء ذلك.

يمتاز المرمك بدرجتي إقفال اثنتين، تمنعان سقوط المرمك للخارج في حال ضغط زر فك إقفال المرمك بشكل غير مقصود. يتم تثبيت المرمك بواسطة نابض ما دام مركبًا في العدة الكهربائية.

## مبيبات حالة شحن المرمك

ملحوظة: ليست كل أنواع المراكم تحتوي على مبيبات حالة شحن.

تشير مصابيح الدايمود الخضراء الخاصة بمبيبات حالة شحن المرمك لمالة شحن المرمك. لأسباب تتعلق بالسلامة فإنه لا يمكن الاستعمال عن حالة الشحن إلا والعدة الكهربائية متوقفة.

اضغط على زر مبيبات حالة الشحن ( ) أو ( ) لعرض حالة الشحن. يمكن هذا أيضا والمرمك مخرج.

إذا لم يضيء أي مصباح دايمود بعد الضغط على زر مبيبات حالة الشحن، فهذا يعني أن المرمك تالف ويجب تغييره.

## نوع المرمك GBA 18V... | GBA18V...



السعة	لمبة LED
100-60 %	ضوء مستمر 3 × أخضر
60-30 %	ضوء مستمر 2 × أخضر
30-5 %	ضوء مستمر 1 × أخضر
5-0 %	ضوء وماض 1 × أخضر

## نوع المرمك ProCORE18V... | EXPERT18V... | EXBA18V... | CORE18V...



السعة	لمبة LED
100-80 %	ضوء مستمر 5 × أخضر
80-60 %	ضوء مستمر 4 × أخضر
60-40 %	ضوء مستمر 3 × أخضر
40-20 %	ضوء مستمر 2 × أخضر

GOP 18V-34

عدة الشغل



STARLOCK MAX



GOP 18V-34

عدة الشغل



STARLOCK PLUS



تعرض القائمة التالية أمثلة لعدد الشغل. ستعثر على المزيد من عدد الشغل في برنامج بوش الواسع للتوابع.

عدد الشغل	الخامة	الاستخدام
<b>AIZ 10 AB</b> Starlock شفرة المنشار الغاظس ثنائي المعدن للخشب والمعادن م 20×10	الخشب اللين، والمواد البلاستيكية اللينة، وألواح الجص، وقطاعات الألومنيوم والقطاعات اللاحديدية، ذات الجوانب الرفيعة، والألواح الرفيعة، والمسامير واللواكب غير المصددة	عمليات القطع الغاظس وعمليات القص الصغيرة، أعمال المواءمة الزخرفية في الخشب، مثال: عمل تجاوزيف لتمرير الكابلات، عمليات القطع الغاظس في ألواح الجص، النشر اللاحق للتجاوزيف الخاصة بأقفال ومقابض الأبواب
<b>AIZ 32 EPC</b> Starlock شفرة المنشار الغاظس HCS للخشب م 50×32	الخشب اللين	أعمال قص وأعمال نشر غاظس نظيفة بفضل حافة النشر المستديرة (Curved-Tec)، مناسبة أيضا لأعمال النشر بالقرب من الحواف، وفي الأركان والمناطق التي يصعب الوصول إليها، مثال: نشر غاظس تركيب شبكة تهوية أو عمل تجاوزيف لتركيب المقابس الكهربائية
<b>AIZ 32 APIB</b> Starlock شفرة المنشار الغاظس ثنائي المعدن للخشب والمعادن م 50×32	الخامات المركبة من الخشب والمعادن اللينة غير الحديدية، والمسامير واللواكب غير المصددة، المواسير المصنوعة من معادن غير حديدية، والقطاعات ذات المقاسات الصغيرة	أعمال قطع نظيفة ومستوية وأعمال قطع غاظس في الخشب، والمعادن اللينة وغير الحديدية بفضل حافة النشر المستديرة (Curved-Tec)، مثل: عمل تجاوزيف للمقابس الكهربائية والمواسير، والقطع المستوي في المسامير واللواكب غير المصددة
<b>PAIZ 32 APB</b> StarlockPlus شفرة المنشار الغاظس ثنائي المعدن للخشب والمعادن م 60×32	الخامات المركبة من الخشب والمعادن اللينة غير الحديدية، والمسامير واللواكب غير المصددة، المواسير المصنوعة من معادن غير حديدية، والقطاعات ذات المقاسات الصغيرة	قطع غاظس سريعة وعميقة في الخشب والخامات الخشبية الحاكة واللدائن، أعمال قطع نظيفة بفضل حافة القطع المستديرة (Curved-Tec)، مثل: القطع السريع للمواسير غير الحديدية والقطاعات ذات المقاسات الصغيرة، القطع البسيط في المسامير واللواكب غير المصددة وقطاعات الصلب ذات المقاسات الصغيرة
<b>AIZ 32 BSPIB</b> Starlock شفرة المنشار الغاظس ثنائي المعدن للخشب الصلب م 50×32	الألواح المبطنة بخشب صلب	قطع غاظس وقطوع فصل نظيفة في الألواح المطلية أو الخشب الصلب بفضل حافة النشر المستديرة (Curved-Tec)، أسنان يابانية مناسبة خصيصا للخشب الصلب، مثل: تركيب نوافذ السقف، عمل تجاوزيف المقابس الكهربائية
<b>AIZ 32 AIT</b> Starlock شفرة منشار غاظس من كربيد بقياس م 40×32 مخصصة لقطع المعادن	المعادن الصلبة المحتوية على الحديد، والخامات الحاكة بشدة، والألياف الزجاجية، والألواح الجبسية، والألياف المضغوطة بخصائص إسمنتية، والمسامير واللواكب المصددة	نشر الخامات الحاكة بشدة أو المعادن الصلبة المحتوية على الحديد، عمر افتراضي طويل بفضل تقنية BOSCH Carbide-Technology، مثل: قطع أعطية واجهات المطابخ، النشر البسيط خلال اللواكب المصددة والاستانليس ستيل

عدد الشغل	الخامة	الاستخدام
	<b>AIZ 32 APILT</b> Starlock شفرة منشار غاطس من كربيد بغياس 45×32 مم مخصصة للمواد المتعددة	خشب يتوي على مسامير، وإيبوكسي، وألواح الجبس، والألياف الزجاجية (GFK)، وألياف الكربون (CFK)، وألواح ألياف الإسمنت، وصفائح معدني
	<b>AIZ 45 AIT</b> Starlock شفرة المنشار الغاطس من الكربيد بغياس 50×45 مم مخصصة لقطع المعادن	المعادن الصلبة المحتوية على الحديد، والخامات الماكة بشدة، والألياف الزجاجية، والألواح الجبسية، والألياف المضغوطة بخصائص إسمنتية، والمسامير واللواب المصددة
	<b>PAII 52 APIT</b> StarlockPlus شفرة المنشار الغاطس من الكربيد للخامات المتنوعة 50×52 مم	الألواح المعدنية الصلبة المحتوية على الحديد، والإيبوكسي، الألواح الجبسية، ولدائن الألياف الزجاجية، ولدائن الألياف الكربونية، وألواح الألياف الإسمنتية
	<b>AYZ 53 BPB</b> Starlock شفرة المنشار الغاطس للخامات المتنوعة 40×53 مم	الألواح الجبسية، وألواح الخشب المضغوط، والخامات الشطائرية، والخشب
	<b>AII 65 APIB</b> Starlock شفرة المنشار الغاطس ثنائي المعدن للخشب والمعادن	الخشب اللين، والخشب الصلب، والألواح المكسوة، والألواح المبطنة بالبلاستيك، والمسامير واللواب غير المصددة
	<b>ACZ 85 EIB</b> Starlock شفرة المنشار جزئي القرص ثنائي المعدن للخشب والمعادن بقطر 85 مم	الخامات الخشبية، واللدائن، والمعادن اللينة غير الحديدية
	<b>ACZ 100 SWB</b> Starlock سكين تجليخ مشرشرة جزئية القرص ثنائية المعدن للخامات المتنوعة بقطر 100 مم	المواد العازلة، وصفائح العزل، والصفائح الأرضية، وصفائح عزل صوت الخطوة، والورق المقوى، والسجاد، والمطاط، والجلد

الاستخدام	الخامة	عدة الشغل
<p>قطع النشر الغاطس والقطع الفاصل، وأيضاً للنشر القريب من الحواف، في الزوايا والنطاقات التي يصعب الوصول إليها، عمر افتراضي طويل بفضل تقنية BOSCH Carbide-Technology.</p> <p>مثل: الحواف السفلية للحوائث المثبتة بالفعل أو تقصير إطارات الأبواب، وتفريز قنوات الكابلات في الطوب، والفك السريع قليل الغبار للبلاط من خلال الفواصل، وقطع ألواح الألياف الزجاجية لتركيب الأدوات، وأعمال المواءمة في ألواح الأرضيات</p>	<p>ألواح الألياف الإسمنتية، والفواصل بين البلاط، والطوب، واللدائن المقواة بألياف الزجاج، ورقائق الخشب المضغوط</p>	<p><b>ACZ 105 ET</b> Starlock شفرة المنشار جزئي القرص من الكريبد للغامات المتنوعة بقطر 105 مم</p> 
<p>القطع والفصل في النطاقات القريبة من الحواف، عند الزوايا أو النطاقات التي يصعب الوصول إليها، عمر افتراضي طويل للغاية بفضل الحواف الماسية، على سبيل المثال: إزالة الفواصل بين بلاط الحائط لأعمال التحسينات، وعمل الفجوات في البلاط. يتاح أيضاً في إصدار بحافة كريبد: ACZ 85 RT3</p>	<p>الفواصل الأسمنتية، بلاط الجدران اللين، اللدائن المقواة بالألياف الزجاجية، الإيبوكس، وألواح الجص المقاومة للحريق</p>	<p><b>ACZ 85 RD4</b> Starlock شفرة المنشار جزئي القرص ماسي الحافة للملاط والغامات الماكة بقطر 85 مم</p> 
<p>تفريز وقص خامات الفواصل والبلاط وسمح وتجليخ الأرضية الصلبة، عمر افتراضي طويل بفضل تقنية BOSCH Carbide-Technology.</p> <p>مثل: إزالة المادة اللاصقة للبلاط وملاط الفواصل</p>	<p>المعجون والصدوع وصمغ الإيبوكسي واللدائن المقواة بالألياف الزجاجية، المواد الماكة</p>	<p><b>AVZ 70 RT4</b> Starlock مزيل الملاط العريض بحافة كريبد 70 مم</p> 
<p>سمح وجلخ الأرضيات الصلبة، مثل: إزالة الملاط أو المواد اللاصقة للبلاط (على سبيل المثال عند تغيير البلاط التالف)، إزالة بقايا المادة اللاصقة للموكيت، إزالة بقايا الطلاء، متاح بمقاس حبيبات 20 (RT2) أو 40 (RT4) أو 60 (RT6) أو 100 (RT10)</p>	<p>الملاط وبقايا الخرسانة والخشب والغامات الماكة والطلاء</p>	<p><b>AVZ 90 RT2</b> Starlock اللوح المثلي العريض بحافة كريبد للملاط والغامات الماكة 90 مم</p> 
<p>التجليخ عند الحواف، أو الأركان أو النطاقات التي يصعب الوصول إليها، حسب قرص الجلخ، على سبيل المثال لجلخ الخشب، مثلاً: لجلخ الخشب والطلاء واللاكيه والمجر، صوف لتنظيف سطح الخشب وتشكيله وإزالة الصدأ عن المعدن وكشط الطلاءات ولباد التلميع للتلميع الأولي</p> <p>قم بالتجليخ على مستوى عدد التآرجح "4" كحد أقصى. عدد التآرجح المرتفع للغاية يزيد من تأكل عدد الشغل بشكل كبير أو يمكن أن يؤدي إلى تعطل عدد الشغل بشكل مبكر.</p>	<p>تتعلق بقرص الجلخ</p>	<p><b>AVZ 93 G</b> Starlock صفحة جلخ عريضة مقاس 93 مم لأقراص الجلخ سلسلة دلتا 93 مم</p> 
<p>الجلخ المريع والفعال للقطاعات والأسطح المستديرة وغير المستوية أيضاً حتى قطر 55 مم، ألواح جلخ لجلخ الخشب والمواسير/القطاعات والطلاءات ومواد الحشو والمعادن</p>	<p>الخشب، الأنابيب/القطاعات، الدهانات، الطلاءات، الحشو، المعادن</p>	<p><b>AUZ 70 G</b> Starlock مخلخة قطاعات عريضة مقاس 70 مم لأوراق الصنفرة 125×70 مم</p> 
<p>جلخ الخشب والطلاء في المواضع التي يصعب الوصول إليها دون ورق صنفرة، عمر افتراضي طويل بفضل تقنية BOSCH Carbide-Technology.</p> <p>مثل: جلخ الطلاء بين شيش النوافذ، جلخ أركان الأرضيات الخشبية، متاح بمقاس الحبيبات 40 (RT4) و 100 (RT10)</p>	<p>الخشب، والطلاء</p>	<p><b>AVZ 32 RT4</b> Starlock أصبع التجليخ بحافة كريبد للخشب والطلاء 50×32 مم</p> 

عدد الشغل	الخامة	الاستخدام
	AIZ 28 SC Starlock سكين قطع عريضة شاملة للفواصل HCS 40×28 مم	قطع وفصل الخامات اللينة، مثل: قطع الفواصل التمديدية من السيليكون أو معجون النوافذ
	ASZ 32 SC Starlock قطاعة سحب عريضة HCS 24 مم، قطاعة ضغط عريضة HCS 11 مم	لباد السقف، والسجاد، والنجيل الصناعي، والورق المقوى، وأرضيات PVC القطع الدقيق والسريع للخامات اللينة والخامات المرنة الحاكة، مثل: قطع الموكيت والكرتون وأرضيات PVC وعمل تجويفات في لباد السقف
	ATZ 52 SC Starlock مكشط، صلد 52 مم	السجاجيد، والملاط، والخرسانة، والمواد اللاصقة للبلاد كشط الأرضية الصلبة، مثل: إزالة الملاط، والمواد اللاصقة للبلاد، وبقايا الخرسانة وبقايا المادة اللاصقة للموكيت، متاح كمكشط لين ATZ 52 SFC (مواد لصق الموكيت اللينة/بقايا الطلاء)

◀ **تأكد من ثبات عدة الشغل.** إن عدد الشغل التي تم تركيبها بشكل خاطئ أو غير آمن قد تنفك أثناء التشغيل وتعرضك للمخاطر.

#### ضبط وتركيب محدد العمق

يمكن استخدام محدد العمق (10) عند العمل باستخدام شفرات منشار مقطعية وشفرات منشار غاطسة.  
عند اللزوم قم بفك عدة الشغل السابق تركيبها.  
حرك محدد العمق (10) إلى وضع العمل المرغوب حتى المصد عبر حاضن العدة (8) في اتجاه رقبة تثبيت العدة الكهربائية. دع محدد العمق حتي يثبت. يوجد إنا عشر وضعا متاما بزاوية ميل 30°.  
قم بضبط عمق الشغل المرغوب. اضغط على ذراع الشد (11) الخاص بمحدد العمق لتثبيت محدد العمق.

#### تركيب/استبدال عدد الشغل

عند اللزوم قم بفك عدة الشغل السابق تركيبها. لهذا الغرض افتح ذراع (7) Starlock حتى المصد. يتم إخراج عدة الشغل. يعلق ذراع (7) Starlock تلقائياً مرة أخرى.  
ركز عدة الشغل المرغوبة (مثلاً: نصل المنشار الغاطس (12)) على حاضن العدة (8) بحيث يشير المرفق نحو الأسفل (انظر الصورة في صفحة الرسوم، يمكن قراءة الكتابات الخاصة بعدة الشغل من أعلى).  
ضع أثناء ذلك عدة الشغل في الموضع المناسب للعمل المعني. يوجد إنا عشر وضعا متاما بزاوية ميل 30°.  
اضغط عدة الشغل بإحكام في الموضع المرغوب في فكوك الظرف الخاص بحاضن العدة، إلى أن يتم تأمين القفل أوتوماتيكياً.

#### اختيار ورقة الصنفرة

تتوفر أوراق صنفرة مختلفة حسب المادة المرغوب معالجتها ومستوى الإزاحة المرغوب عن سطح المادة:

قرص التجلخ الخامة	التطبيق	المبيبات	درجة عدد التارخ
PRO F460	للتجلخ الأولي في العوارض والألواح الخشبية الخشنة وغير المصقولة على سبيل المثال	تقريبية	40-1 60
	للتجلخ السطحي وتسوية مواضع عدم الاستواء الصغيرة	متوسط	80-1 100 120
	لتجلخ الخشب تجليخ نهائي وناعم	دقيقة	180-1 240
PRO F460	إزالة الطلاء بالتجلخ	تقريبية	40-1 60
	لتجلخ الدهانات السفلية (مثل إزالة آثار الفرشاة وبقع الطلاء وقطرات الدهان)	متوسط	80-1 100 120

قرص التليخ الخاصة	التطبيق	الحبيبات	درجة عدد التارخ
	التليخ النهائي للطلاء الأولي قبل طلاء الورنيش	دقيقة	180-4 240

### متطلبات الشافطة الكهربائية

كفاءة الفلتر الموصى بها	فئة الغبار (M <sup>B</sup> )
(A) قيمة الأداء عند وصلة الشافطة الكهربائية الخاصة بالعدة الكهربائية	
(B) وفقاً للمعيار 2-69-60335-IEC/EN	

يرجى مراعاة دليل استخدام الشافطة الكهربائية. قم بإيقاف العمل عند انخفاض قدرة الشفط وتأكد من إزالة السبب.

### توصيل تجهيزات شفط الغبار (انظر الصورة A)

لقد خصصت شافطة الغبار من أجل الأعمال بواسطة صفيحة البلج (15) فقط، ولا يمكن الاستفادة منها بالاتصال مع غيرها من عدد الشغل. قم دائماً بتوصيل شافطة الغبار للقيام بأعمال التليخ.

ينبغي خلع عدة الشغل ومدد العمق (10) لكي يتم تركيب شافطة الغبار.

ادفع إما شافطة الغبار (13) غير المزودة بوصلة Click & Clean أو شافطة الغبار (14) المزودة بوصلة Click & Clean حتى النهاية عبر حاضن العدة (8) في اتجاه رقية تثبيت العدة الكهربائية. اضبط ذراع الشد (17) لتأمين قفل شافطة الغبار.

قم بتوصيل شافطة الغبار بخرطوم الشفط:  
- شافطة الغبار (13) غير المزودة بوصلة Click & Clean: قم بتوصيل خرطوم الشفط (20) الخاص بالشافطة بمهايئ الشفط (19) ودعه يثبت. قم بتوصيل مهايئ الشفط (19) بفتحة الشفط (18) الخاصة بشافطة الغبار (13).

- شافطة الغبار (14) المزودة بوصلة Click & Clean: قم بتوصيل خرطوم الشفط (20) الخاص بشافطة الغبار في فتحة الشفط (18) الخاصة بشافطة الغبار (14) ودعها تثبت. كبديل يمكنك توصيل مهايئ الشفط (19) بفتحة شفط شافطة الغبار (14) وخرطوم الشفط (20) بمهايئ الشفط (19).

قم بتوصيل خرطوم الشفط (20) بشافطة الغبار. تجد في نهاية هذا الدليل عرضاً عاماً للتوصيل بشفطات الغبار المختلفة. يجب أن تصلح شافطة الغبار الفوائية للاستعمال مع مادة الشغل المرغوب معالجتها. استخدم شافطة غبار خوائية خاصة عند شفط الأعبرة المضرة بالصحة أو المسببة للسرطان أو الشديدة الجفاف.

## التشغيل

### بدء التشغيل

### التشغيل والإطفاء

◀ تأكد أنه بإمكانك الضغط على زر التشغيل/الإيقاف دون ترك المقبض اليدوي.

### استبدال/تركيب ورق الصنفرة على صفيحة البلج

تم تزويد صفيحة التليخ (15) بنسيج لازق، لكي تتمكن من تثبيت أوراق الصنفرة بالتثبيت اللازق بسرعة وبسهولة.

انفض الغبار عن النسيج اللازق بصفيحة التليخ (15) قبل تركيب ورق الصنفرة (16) لتأمين الالتصاق بشكل مثالي.

ركز ورق الصنفرة (16) على أحد طرفي صفيحة التليخ (15) بتساطح، ثم مدد ورقة الصنفرة على صفيحة التليخ وثبتها بإحكام من خلال الضغط عليها بحركة دائرية خفيفة باتجاه حركة عقارب الساعة. لضمان عملية شفط غبار مثالية، يستوجب مراعاة مطابقة الثقوب الموجودة على ورق الصنفرة مع التجاويف الموجودة بصفيحة التليخ.

لنزع ورقة الصنفرة (16)، أمسكها من إحدى زواياها وأسحبها من صفيحة التليخ (15).

يمكن استخدام كل أوراق الصنفرة وأقمشة الصقل والتنظيف التابعة لسلسلة دلتا 93 مم ببرنامج توابع Bosch.

يتم تثبيت توابع الجليخ كأقمشة ولباد الصقل على صفيحة الجليخ بنفس الطريقة.

قم بتشغيل ملقمات التليخ مثل أقراس التليخ أو ألواح التليخ على مستوى عدد التريج "4" بعد أقصى. عدد التارخ المرتفع للغاية يزيد من تآكل عدد الشغل بشكل كبير أو يمكن أن يؤدي إلى تعطل عدد الشغل بشكل مبكر. احرص على مراعاة البيانات المذكورة على عدد الشغل أو عبوة عدد الشغل.

### شفط الغبار/النشارة

تجنب العمل بدون اتخاذ تدابير لتقليل الغبار. يقلل جهاز الشفط المناسب من التعرض للغبار الضار بالصحة. حافظ على تهوية مكان الشغل بشكل جيد. احرص دائماً على ارتداء واقي تنفس مناسب. استخدم شافطة غبار ملائمة للخاصة قدر الإمكان. تراعى الأحكام السارية في بلدك بالنسبة للآلات المرغوب معالجتها.

◀ تجنب تراكم الغبار بمكان العمل. يجوز أن تشتعل الأعبرة بسهولة.

### متطلبات الشافطة الكهربائية

القطر الاسمي الموصى به للخرطوم	مم	35
التفريغ المطلوب <sup>(A)</sup>	ملي بار	230 ≤
	هيكوتوباسكال	230 ≤
معدل التدفق المطلوب <sup>(A)</sup>	لتر/ثانية	36 ≤
	متر <sup>3</sup> /ساعة	129,6 ≤

احرص على العمل بضغط كبس قليل ومتساو وإلا فستدهور قدرة العمل وقد تتعرض عدة الشغل للإعاقة.



تحرك ذهاباً وإياباً أثناء العمل بالعدة الكهربائية حتى لا تتعرض عدة الشغل للسخونة الشديدة أو للإعاقة.



### النشر

◀ **استخدم فقط نصال المنشار الغير تالفة والسليمة تماما.** إن نصال المنشار الملتوية أو الكليية قد تنكسر أو تؤثر سلبيا على القطع أو قد تتسبب بصدمة ارتدادية.

◀ **لا بد من مراعاة الأحكام القانونية ونصائح متعمق المادة عند نشر مواد البناء الخفيفة.**

◀ **يجب الاقتصار على استخدام خامات لينة مثل الخشب والورق المقوى المخصص في أعمال النشر الغاطس!**

◀ **تأكد من عدم وجود خطوط كهرباء خلف قطعة الشغل المراد قطعها.**

افحص الخشب والصفائح الخشبية المضغوطة ومواد البناء قبل نشرها بنصال المنشار HCS من حيث تواجد الأجسام الغريبة كالمسامير واللوالب وما شابه. انزع هذه الأجسام الغريبة عند الضرورة أو استخدم نصال المنشار الثنائية المعدن.

### القطع

**إرشاد:** براعى عند قطع بلاط الجدران، بأن عدد الشغل تُستهلك بشدة عند استخدامها لفترة طويلة.

### الجلخ

تحدد قدرة الإزاحة وهيئة الجلخ بشكل واسع النطاق من خلال خيار ورق الصنفرة ودرجة عدد التارجع التي تم ضبطها مسبقاً وضغط الكبس.

فقط أوراق الصنفرة السليمة هي التي تؤدي إلى أداء تجليخ جيد وإلى صيانة العدة الكهربائية.

راع المحافظة على ضغط تلامس منتظم لزيادة فترة صلاحية ورق الصنفرة.

إن زيادة ضغط الارتكاز بشكل كبير لا يؤدي إلى زيادة قدرة التجليخ، بل إلى استهلاك أكبر بالعدة الكهربائية وتعطل مبكر لصفيحة التجليخ.

يمكنك أيضاً أن تشتغل مستعملاً رأس أو إحدى حواف صفيحة الجلخ فقط من أجل الجلخ بشكل دقيق عند الزوايا والحواف والأماكن الصعبة المنال.

قد تسمى ورقة الصنفرة بشكل شديد عند الجلخ الموضوعي المركز. خفض عدد التارجع وضغط الارتكاز واسمح لورقة الصنفرة أن تبرد بشكل منتظم.

لا تستخدم ورقة صنفرة سبق وتم استعمالها لمعالجة المعادن لمعالجة المواد الأخرى بعد ذلك.

اقتصر على استخدام توابع التجليخ الأصلي **Bosch**.

قم دائماً بتوصيل شافطة الغبار للقيام بأعمال التجليخ.

### الكشط

للكشط يتم اختيار درجة عدد ترجع عالية.

لغرض تشغيل ضوء العمل قم بتحريك مفتاح التشغيل والإطفاء (2) إلى الأمام، إلى أن تظهر بالمفتاح. يحسن ضوء العمل من ظروف الرؤية في نطاق العمل القريب.

◀ **لا توجه نظرك مباشرة إلى ضوء العمل، فقد يبهير بصرك.**

لغرض تشغيل العدة الكهربائية واصل تحريك مفتاح التشغيل والإطفاء (2) إلى الأمام، إلى أن تظهر "1" بالمفتاح.

لغرض إطفاء العدة الكهربائية وضوء العمل قم بتحريك مفتاح التشغيل والإطفاء (2) إلى الخلف، إلى أن يظهر "0" بالمفتاح.

**ملاحظة:** في حالة توقف العدة الكهربائية أوتوماتيكياً بسبب فراغ شحنة البطارية أو أنها مفرطة السخونة، قم بإيقاف تشغيل العدة الكهربائية باستخدام مفتاح التشغيل والإيقاف (2). قم بشحن البطارية أو اتركها حتى تبرد قبل تشغيل العدة الكهربائية مرة أخرى. وإلا فقد يتعرض المركم لأضرار.

### اختيار عدد التارجع مسبقاً

باستخدام طارة ضبط عدد التارجع مسبقاً (6)، يمكنك اختيار عدد التارجع اللازمة.

يتعلق عدد التارجع المطلوب بمادة الشغل وبظروف العمل ويمكن استنتاجه من خلال التجربة العملية.

– لنشر الخشب يوصى بأقصى مستوى لعدد التارجع "6".

– للتجليخ من المناسب استخدام المستوى الأقصى لعدد التارجع "4".

– لنشر البلاستيك والمعدن من المناسب استخدام المستوى الأقصى لعدد التارجع "4".

**تنبيه:** احرص على مراعاة البيانات الخاصة بعدد التارجع الأقصى المذكور على عدد الشغل أو عبوة عدد الشغل. قم بتشغيل عدد الشغل مثل أدوات التجليخ وعدد الشغل Riff على مستوى عدد التارجع "4" بعد أقصى.

**ملحوظة:** عدد التارجع المرتفع للغاية يزيد من تآكل عدد الشغل بشكل كبير أو يمكن أن يؤدي إلى تعطل عدد الشغل بشكل مبكر.

### إرشادات العمل

◀ **أخرج المركم من العدة الكهربائية قبل إجراء أي أعمال على العدة الكهربائية (على سبيل المثال الصيانة، واستبدال العدد، وما شابه).**

هناك خطر إصابة بجروح في حالة الضغط على مفتاح التشغيل والإطفاء بشكل غير مقصود.

◀ **انتظر إلى أن تتوقف العدة الكهربائية عن الحركة قبل أن تضعها جانباً.**

**إرشاد:** لا تغلق شقوق التهوية (5) الخاصة بالعدة الكهربائية أثناء العمل، وإلا فقد تقل فترة صلاحية العدة الكهربائية.

### مبدأ الشغل

من خلال وحدة الإدارة التذبذبية، تهتز عدة الشغل بمعدل يصل إلى 20000 مرة في الدقيقة. مما يتيح العمل الدقيق في أضييق الأماكن.

اشتغل على أرضية طرية (الخشب مثلا) بزاوية مسطحة وبضغط كبس ضئيل. وإلا فقد يخترق الملوخ الأرضية.

### وسيلة الحماية من التحميل الزائد المرتبطة بدرجة الحرارة

في الاستعمال المطابق للتعليمات لا يمكن تعريض العدة الكهربائية للتحميل الزائد. في حالة التحميل الزائد أو الخروج من نطاق درجة الحرارة المسموح به للمركم يتم خفض عدد اللفات أو يتم فصل العدة الكهربائية. عند خفض عدد اللفات لا تعود العدة الكهربائية إلى عدد اللفات الكامل إلا بعد الوصول إلى درجة الحرارة المسموح بها للمركم أو عند انخفاض التحميل. في حالة الفصل الأوتوماتيكي قم بإيقاف العدة الكهربائية، ودع المركم حتى يبرد، ثم قم بتشغيل العدة الكهربائية مرة أخرى.

## الصيانة والخدمة

### الصيانة والتنظيف

- ◀ أخرج المركم من العدة الكهربائية قبل إجراء أي أعمال على العدة الكهربائية (على سبيل المثال الصيانة، واستبدال العدد، وما شابه). هناك خطر إصابة بجروح في حالة الضغط على مفتاح التشغيل والإطفاء بشكل غير مقصود.
  - ◀ حافظ على نظافة العدة الكهربائية وشقوق التهوية لكي تعمل بشكل جيد وآمن.
- نظف عدد الشغل Riff بواسطة فرشاة معدنية بشكل منتظم.

### خدمة العملاء واستشارات الاستخدام

#### المغرب

الهاتف: +212 5 29 31 43 27

يلزم ذكر رقم الصنف ذو الخانات العشر وفقا للوحة صنع المنتج عند إرسال أية استفسارات أو طلبيات قطع غيار.

### التخلص من العدة الكهربائية

يجب التخلص من العدة الكهربائية والمركم والتوايح والتغليف بطريقة صديقة للبيئة عن طريق النفايات القابلة لإعادة التصنيع.

لا تلق العدد الكهربائية والمراكم/البطاريات ضمن النفايات المنزلية!

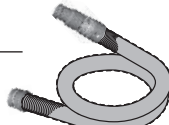




Ø 28 mm:  
2 608 000 772 (3.2 m)



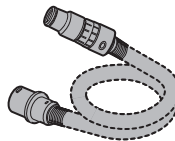
GAS 18V-12 MC



Ø 28 mm:  
2 608 000 885 (4 m)



GAS 12-40 MA



Ø 22 mm:  
2 608 000 567 (5 m)  
Ø 35 mm:  
2 608 000 565 (5 m)



GAS 35 M AFC



GAS 55 M AFC



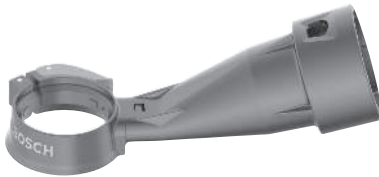
Ø 22 mm:  
2 608 000 568 (5 m)  
Ø 35 mm:  
2 608 000 566 (5 m)



2 608 000 636 (old)



2 608 000 590



2 608 000 636 (new)

# Legal Information and Licenses

## Copyright © 2015, Infineon Technologies AG

All rights reserved.

Redistribution and use in source and binary forms, with or without modification, are permitted provided that the following conditions are met:

- Redistributions of source code must retain the above copyright notice, this list of conditions and the following disclaimer.
- Redistributions in binary form must reproduce the above copyright notice, this list of conditions and the following disclaimer in the documentation and/or other materials provided with the distribution.
- Neither the name of the copyright holders nor the names of its contributors may be used to endorse or promote products derived from this software without specific prior written permission.

THIS SOFTWARE IS PROVIDED BY THE COPYRIGHT HOLDERS AND CONTRIBUTORS "AS IS" AND ANY EXPRESS OR IMPLIED WARRANTIES, INCLUDING, BUT NOT LIMITED TO, THE IMPLIED WARRANTIES OF MERCHANTABILITY AND FITNESS FOR A PARTICULAR PURPOSE ARE DISCLAIMED. IN NO EVENT SHALL THE COPYRIGHT OWNER OR CONTRIBUTORS BE LIABLE FOR ANY DIRECT, INDIRECT, INCIDENTAL, SPECIAL, EXEMPLARY, OR CONSEQUENTIAL DAMAGES (INCLUDING, BUT NOT LIMITED TO, PROCUREMENT OF SUBSTITUTE GOODS OR SERVICES; LOSS OF USE, DATA, OR PROFITS; OR BUSINESS INTERRUPTION) HOWEVER CAUSED AND ON ANY THEORY OF LIABILITY, WHETHER IN CONTRACT, STRICT LIABILITY, OR TORT (INCLUDING NEGLIGENCE OR OTHERWISE) ARISING IN ANY WAY OUT OF THE USE OF THIS SOFTWARE, EVEN IF ADVISED OF THE POSSIBILITY OF SUCH DAMAGE.

## Warranty Disclaimer

This product contains Open Source Software components which underly Open Source Software Licenses. Please note that Open Source Licenses contain disclaimer clauses. The text of the Open Source Licenses that apply are included in this manual under "Legal Information and Licenses".

Servicekontakte  
Service Contacts  
Contacts de Service  
Contactos de Servicio  
Контакты сервисных центров



<https://www.bosch-pt.com/serviceaddresses>

Garantiebedingungen  
Guarantee Conditions  
Conditions de Garantie  
Condiciones de Garantía  
Условия гарантии



<https://www.bosch-pt.com/guarantee/202601>